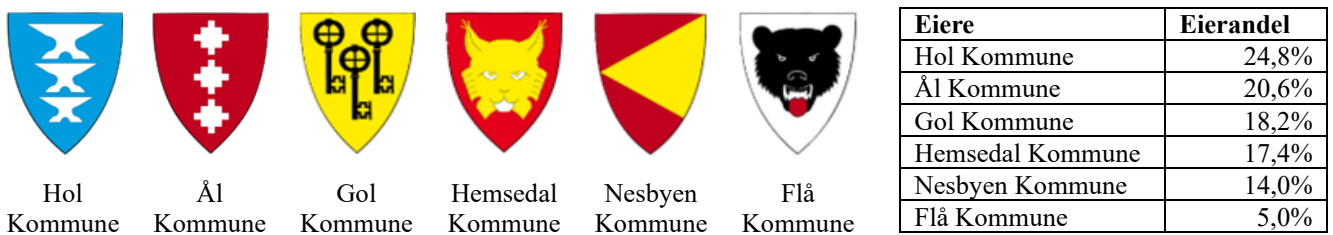


Åpenhetsloven

- redegjørelse 2024 for Vidju Holding-konsernet

1 Generell beskrivelse

Vidju Holding er et konsern med mål om å skape vekst i Hallingdal. Selskapet eies av kommunene Hol, Ål, Gol, Hemsedal, Nesbyen og Flå, og er organisert under fire driftsområder: fibervirksomhet, fornybar energi, konsulent tjenester og utleie av eiendom. Per 31.12.2024 eide Vidju Holding 100% av Hallingdal Bio Energi AS, Hallingdal Teleservice AS, Halling Konsult AS og Vidju Eiendom AS, samt 85% av Bruse AS og 86% av Snøgg Fiber AS. Aktsomhetsvurderingene er gjennomført samlet for alle selskapene i konsernet. Ettersom Bruse også er pliktig til å redegjøre for aktsomhetsvurderinger etter åpenhetsloven, er det besluttet å utarbeide en felles redegjørelse for Vidju Holding og Bruse. Redegjørelsen vil være tilgjengelig på hjemmesidene til begge parter.



Figur 1: Konsernets eierstruktur per 31.12.2024

1.1 Driftsområder i konsernet

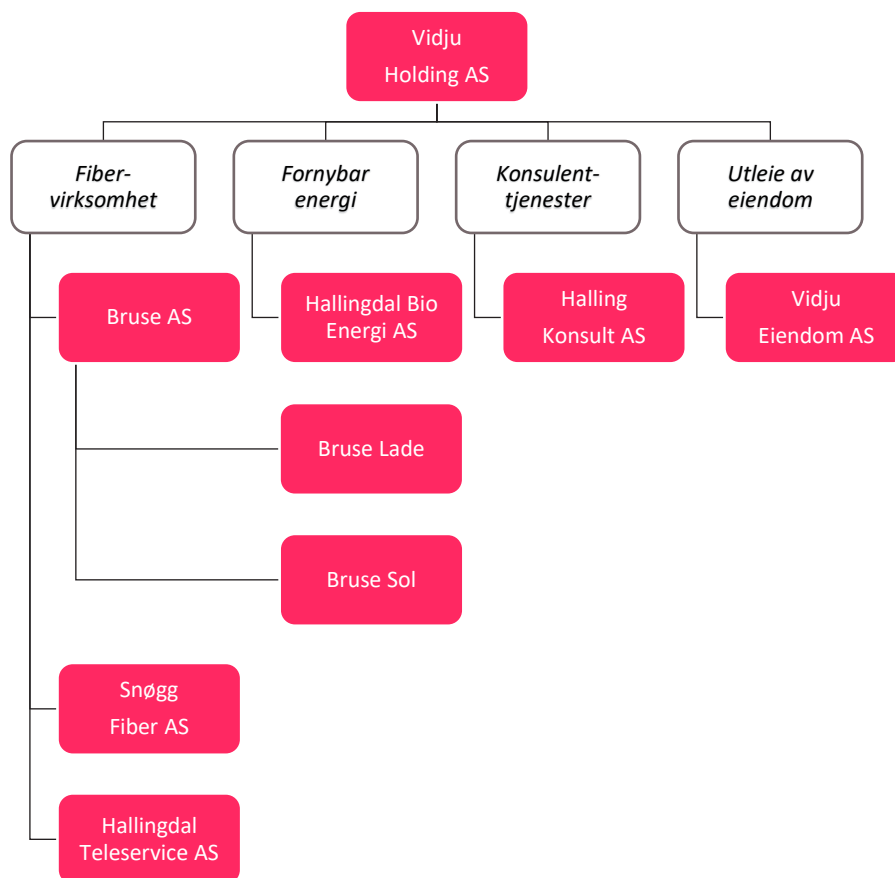
Per 31.12.2024 er Vidju Holdings virksomhet organisert innen fire driftsområder: fibervirksomhet, fornybar energi, konsulent tjenester og utleie av eiendom. Figur 2 gir en oversikt over hvordan selskapene i konsernet er fordelt på disse områdene. Fibervirksomhet utgjør konsernets største driftsområde, men satsingen på fornybar energi har fått økt strategisk betydning de siste årene. Samtidig vurderes mulighetene for å utvide konsernets tilbud av konsulent tjenester.

Fiber- og teknologiselskapet Bruse tilbyr fiberbasert bredbånd samt TV- og strømmetjenester fra Altibox. Tjenestene leveres blant annet via infrastrukturen til Snøgg Fiber, som ikke har egne ansatte. Bruse håndterer derfor drift, vedlikehold, utbygging og kundeoppfølging. Hallingdal Teleservice bidrar med prosjektering, installasjon og montering av fibernett og annet telekommunikasjonsutstyr, noe som gjør selskapet til en viktig leverandør av teknisk ekspertise innad i konsernet.

Økt fokus på fornybar energi er en sentral del av Vidju Holdings strategi om å skape bærekraftig vekst i Hallingdal. Bruse Lade og Bruse Sol leder an i denne satsingen gjennom utbygging av ladestasjoner for elbiler (privat og destinasjonslading, ikke hurtiglading) og salg av solcelleanlegg. Disse tiltakene bidrar til å styrke regionens grønne infrastruktur og fremme overgangen til fornybare energikilder. Hallingdal Bio Energi kompletterer innsatsen ved å fremme bruk av bioenergi, som bidrar til å avlaste strømmettet og sikre effektiv energibruk i området.

Som en del av konsernets vekststrategi tilbyr Vidju Holding konsulenttenester gjennom Halling Konsult. Selskapet leverer ekspertise innen landmåling, arealplanlegging, reguleringer, konsekvensutredninger og prosjektledelse. Tjenestene er tilgjengelige for både offentlige og private aktører, inkludert kommuner, næringsliv og privatpersoner. Denne breddekompetansen gjør Halling Konsult til en viktig støttespiller for utviklingsprosjekter i regionen.

Gjennom sitt datterselskap Vidju Eiendom eier Vidju Holding eiendommen «Energihuset», lokalisert i Lienvegen 41 på Geilo. Per 31. desember 2024 er dette den eneste eiendommen eid av selskapet.



Figur 2: Organisasjonskart av driftsområdene til konsernet per 31.12.2024

1.2 Forankring av ansvarlighet

I tråd med OECD sin modell for gjennomføring av aktsomhetsvurderinger har Vidju Holding forankret ansvarlighet i interne retningslinjer. En egen konsernpolicy angående ansvarlighet for rettferdige arbeidsforhold, menneskerettigheter og korrupsjon ble vedtatt 31.07.2023. Kravene som ble vedtatt gjelder også for leverandører og underleverandører i verdikjeden. Det er forventet at risikoene som har og vil bli avdekket gjennom aktsomhetsvurderinger vil stille nye krav til innhold i konsernets policyer. Dette vil bli håndtert i internrevisjoner som en del av det pågående arbeidet med kontinuerlig forbedring.

1.3 Varslingskanaler og klagemekanismer

Vidju Holding skal være en åpen og transparent organisasjon som legger til rette for at kritikkverdige forhold avdekkes og håndteres på en forsvarlig måte. Medarbeidere oppfordres til å varsle om forhold som kan påvirke virksomheten negativt. Varsler bør primært meldes gjennom bedriftens egen varslingsrutine for å sikre korrekt behandling og oppfølging. Ved varsling av kritikkverdige forhold kan nærmeste leder eller personalsjef kontaktes.

2 Særlige risikoområder

2.1 Interne risikoforhold

Vidju Holding har nylig gjennomført en større omstillingsprosess som følge av fusjonen mellom Hallingdal Kraftnett, Hemsil Nett og Føie, noe som har medført økt risiko for høy arbeidsbelastning. I tillegg utgjør arbeid i høyder et sentralt risikoområde for konsernet, ettersom ansatte i Bruse og Hallingdal Teleservice regelmessig utfører montering av solcelleanlegg på tak og vedlikehold av fibernett i master. Konsernet har også identifisert utfordringer knyttet til skjev kjønnsfordeling og begrenset mangfold blant ansatte.

Kategori	Risikoområde	Risiko for negative konsekvenser
Arbeidsforhold	Overtid	<i>Middels risiko:</i> En nylig omstillingsprosess har ført til økt arbeidsbelastning og fare for utbrenthet, særlig blant ansatte i nøkkelroller med høy arbeidsmengde.
	Arbeidsmiljø	<i>Middels risiko:</i> Vedvarende høyt arbeidspress og usikkerhet gjennom omfattende organisatoriske endringer kan føre til stressrelaterte helseplager og redusert trivsel blant ansatte.
HMSK	Arbeid i høyder	<i>Høy risiko:</i> Installasjon av solcelleanlegg og arbeid med fiber i master medfører betydelig risiko for fallulykker og alvorlige skader, til tross for strenge HMS-prosedyrer.
Rekruttering	Kjønnsfordeling	<i>Lav risiko:</i> Mangel på kvinnelige søkere til yrkesfag kan føre til vedvarende skjev kjønnsfordeling i konsernet.
	Kompetanseoverføring	<i>Lav risiko:</i> Flere ansatte i selskapet nærmer seg pensjonsalder, noe som medfører en risiko for tap av nøkkelkompetanse. Det er derfor viktig å legge til rette for tilstrekkelig kompetanseoverføring

Tabell 1: Aktsomhetsvurderinger knyttet til interne risikoforhold

2.2 Eksterne risikoforhold

Gjennom arbeidet med aktsomhetsvurderinger har Vidju Holding identifisert flere eksterne risikoforhold knyttet til leverandørkjeden. Prosessen har avdekket fire hovedkategorier: datainnsamling, arbeidsforhold, sikkerhet, samt underleverandører. Som en del av vurderingsarbeidet ble det sendt ut spørreundersøkelser til leverandører for å få innsikt i deres retningslinjer, arbeidsforhold og bruk av underleverandører. Resultatene avdekket flere utfordringer, særlig knyttet til lav svarprosent og motstridende opplysninger fra enkelte leverandører. Dette har skapt usikkerhet rundt deler av datagrunnlaget og begrenset muligheten for å utføre nøyaktige risikovurderinger. Datainnsamling er et område Vidju Holding kan påvirke direkte gjennom forbedrede innsamlingsprosesser og tettere oppfølging av leverandørene. Som en del av det videre arbeidet vil konsernet vurdere mer målrettede metoder for datainnsamling, styrket leverandørdialog og bedre kontrollrutiner for å sikre et mer presist og pålitelig informasjonsgrunnlag.

Kategori	Risikoområde	Risiko for negative konsekvenser
Datainnsamling	Lav svarprosent	<i>Høy risiko:</i> Kun halvparten av leverandørene har svart på spørreundersøkelsen, noe som gir et ufullstendig datagrunnlag. Dette kan føre til manglende oversikt over kritiske risikoer i leverandørkjeden og svekke konsernets evne til å oppfylle redegjørelsesplikten etter åpenhetsloven.
	Motstridende svar	<i>Middels risiko:</i> Noen leverandører har sendt inn flere svar med motstridende opplysninger. Dette skaper uklarhet om datagrunnlagets pålitelighet, noe som kan føre til feilaktige vurderinger og feilprioriteringer i oppfølgingsarbeidet.
HMSK	Arbeid i felt og høyder	<i>Middels risiko:</i> Flere leverandører utfører feltarbeid, inkludert fibermontering og installasjon av solcellepaneler på tak. Basert på leverandørenes egen vurdering er dette klassifisert som en middels risiko, med mulige farer som fallskader og elektriske støt.
Arbeidsforhold	Utenlandsk arbeidskraft	<i>Middels risiko:</i> Et par leverandører har en relativt høy andel utenlandsk arbeidskraft, noe som kan medføre risiko for brudd på grunnleggende arbeidsrettigheter som sosial dumping, lav lønn og dårlige arbeidsforhold. Begrenset innsyn kan gjøre oppfølging utfordrende.
Underleverandører	Leverandører utenfor EU	<i>Middels risiko:</i> Noen leverandører benytter underleverandører i Asia, hvor det kan innebære risiko for dårligere arbeidsvilkår, som lave lønninger, lange arbeidstider og mangelfulle sikkerhetstiltak.

Tabell 2: Aktsomhetsvurderinger knyttet til eksterne risikoforhold

2.3 Risiko knyttet til solcelleproduksjon

Bruse AS har opprettet en egen avdeling for satsing på solceller, kalt Bruse Sol. Produksjonen av solcellepaneler innebærer en risiko for brudd på menneskerettigheter gjennom hele verdikjeden, fra utvinning og distribusjon av råmaterialer til selve produksjonen av hardware. Verdikjeder med opprinnelse i Kina er spesielt utfordrende å få innsikt i, og det er påvist bruk av tvangsarbeid i flere ledd i dette markedet. For å identifisere og kartlegge potensielle negative konsekvenser har Bruse derfor gjennomført en aktsomhetsvurdering knyttet til satsingen på solceller.

Risikoområde	Produkt	Risiko for negative konsekvenser
Utvinning av råstoff	Ingen direkte	<p><i>Høy risiko:</i> Det er identifisert en betydelig risiko for tvangsarbeid i Xinjiang, spesielt knyttet til utvinning av silisium.</p> <p><i>Middels risiko:</i> Utvinning av aluminium, kobber, silisium og sølv er forbundet med moderat risiko for miljøskader, inkludert økologisk degradering.</p>
Fordeling av råstoff	Ingen direkte	<p><i>Høy risiko:</i> Det er identifisert en betydelig risiko for tvangsarbeid i Xinjiang knyttet til foredling av silisium og polysilisium.</p>
Produksjon av hardware	Solcellepaneler	<p><i>Lav risiko:</i> Det er identifisert en lav risiko for brudd av anstendige arbeidsforhold knyttet til produksjon hos de europeiske selskapene vi samarbeider med.</p> <p><i>Middels risiko:</i> Arbeidsforhold i Kina er vurdert som lav til middels risiko for brudd på menneskerettigheter basert på tall fra Global Slavery Index.</p>
	Invertere	<p><i>Middels risiko:</i> Arbeidsforhold i Kina er vurdert som lav til middels risiko for brudd på menneskerettigheter basert på tall fra Global Slavery Index.</p>
	Festemateriell	<p><i>Lav risiko:</i> Det er identifisert en lav risiko for brudd av anstendige arbeidsforhold knyttet til produksjon av festemateriell i Norden.</p>

Tabell 3: Aktsomhetsvurderinger knyttet til solcelleproduksjon

3 Iverksetting av tiltak

Gjennom aktsomhetsvurderingene har Vidju Holding identifisert flere kritiske risikoområder som krever målrettede tiltak. Disse inkluderer interne forhold som HMS og sikkerhet, samt eksterne forhold som datainnsamling, leverandørregistrering og ansvarlig leverandørvalg. Hvert av disse områdene er vurdert basert på potensialet for negative konsekvenser og selskapets mulighet til å påvirke og redusere risikoen gjennom konkrete tiltak.

HMS og sikkerhet er valgt som et sentralt fokusområde på grunn av risiko knyttet til arbeid i høyder, spesielt ved installasjon og vedlikehold av solcellepaneler og fibernett. Bruse og Hallingdal Teleservice har allerede etablert sikkerhetsrutiner som omfatter bruk av verneutstyr, oppfølging av sikkerhetsinstruksjoner og regelmessige gjennomganger av arbeidsprosedyrer. Dette bidrar til å redusere risikoen for arbeidsulykker og sikre et trygt arbeidsmiljø internt i konsernet.

Nøyaktig datainnsamling er avgjørende for pålitelige aktsomhetsvurderinger. Lav svarprosent og motstridende opplysninger fra leverandører skaper usikkerhet om deler av verdikjeden. For å bedre dette vil Vidju Holding styrke dialogen med nøkkelaktører og etablere klarere krav til rapportering for hele verdikjeden ved hjelp av aktører som TransparencyGate og Inanko.

Solcelleproduksjon innebærer komplekse verdikjeder med flere risikofaktorer, spesielt knyttet til utvinning av råmaterialer og produksjon i høyrisikoområder. Manglende innsyn i enkelte deler av leverandørkjeden gjør det utfordrende å sikre etterlevelse av menneskerettigheter og miljøstandarder. Konsernet har derfor valgt å fokusere på ansvarlig leverandørvalg, med særlig vekt på aktører basert i Europa for å sikre samsvar med EUs regelverk og redusere miljøavtrykket.

Konsernet vil iverksette tiltak som adresserer de identifiserte risikoområdene gjennom en strukturert og målrettet tilnærming. Fokus vil være på å vedlikeholde eksisterende HMS-rutiner, forbedre datainnsamling gjennom tettere dialog med nøkkelaktører og prioritere ansvarlige leverandører i tråd med europeiske standarder. Gjennom kontinuerlig overvåking og oppfølging vil konsernet sikre bærekraftig utvikling i samsvar med gjeldende lover og interne retningslinjer.

Kategori	Fokusområde	Tiltak
HMSK	Opplæring	Fokusere på grundig gjennomgang av sikkerhetsrutiner, riktig bruk av sikkerhetsutstyr og etterlevelse av gjeldende HMS-standarder for ansatte som arbeider i høyden.
	Arbeid i høyder	Arbeid på tak og i stolper skal aldri utføres alene. Bruk av godkjent fallsikring som sele og permanent sikring er obligatorisk for alle oppdrag.
Datainnsamling	Kommunikasjon	Åpenhet, kommunikasjon og samarbeid med nøkkelaktører er viktig for å redusere risikoen for negative konsekvenser.
	Leverandørregistrering	Undersøke muligheter for å etablere en leverandørportal ved bruk av digitale løsninger for å sikre kontinuerlig innsamling og oppdatering av data.
Salg av solcellepanel	Ansvarlig leverandørvalg	Prioritere europeiske leverandører for å sikre samsvar med EUs direktiv om aktsomhetsvurderinger, samt krav om åpenhet, rapportering og etterlevelse av Vidju Holdings etiske retningslinjer for leverandører.

Tabell 4: Tiltak som følge av aktsomhetsvurderingene